

トI S H I K A W Aラックのひろば

いしかわロードマップ

加賀市

Kaga City, Ishikawa



[TOP NEWS]

被災地域へ、生活支援物資を緊急輸送!!

～令和6年能登半島地震～

避難所での炊き出し支援活動を実施!!

～青年部会がボランティア活動～

3

vol.283



今月のSPOT 加賀市(山代温泉古総湯&こおろぎ橋)



加賀市は山代、山中、片山津の3つの温泉地があり、「加賀温泉郷」と言われています。また食材の豊富な地域で、橋立産のズワイガニや「坂網猟」という鴨猟がさかんで、この猟で捕った鴨は臭みが無く上質な味わいが楽しめます。

伝統工芸である九谷焼・山中漆器は古くから人々の目を楽しませてきました。

本年3月16日には北陸新幹線が敦賀まで延伸開業することにより加賀市へのアクセスがますます便利になりますので、ぜひ足を運んでみてはいかがでしょうか。

直通ダイヤル



代表

076-239-2511

助成・融資事業

076-239-2284

適正化事業課

076-239-2285

陸災防

076-239-2393

ISHIKAWA

トラックのひろば

C O N T E N T S

3

MARCH
283号

ホームページ



1 TOPNEWS

被災地域へ、生活支援物資を緊急輸送!!
～令和6年能登半島地震～

避難所での炊き出し支援活動を実施!!
～青年部会がボランティア活動～

10 ご案内

令和5年度 整備管理者選任「前」研修

令和6年度陸災防技能講習等日程

11 適正化 NEWS

新たに運転者を雇い入れた場合には!

初任運転者の教育をパソコン・スマホで

13 業界 NEWS

トラック運送業界の景況(速報)

～令和5年10月～12月期～

貨物自動車運送事業法に基づく初の「勧告」を実施

～トラックGメンによる「集中監視月間」

(令和5年11月・12月)～

16 情報コーナー

3月の行事予定

会員名簿の変更

交通事故発生状況

軽油価格

19 事例研究

※「令和6年能登半島地震」の影響等により、トラックのひろば2月号の発刊を中止とさせていただきます。

被災地域へ、生活支援物資を緊急輸送!!

TOP NEWS

トップニュース

～令和6年能登半島地震～



令和6年1月1日（月）16時10分、マグニチュード7.6（暫定値）の「令和6年能登半島地震」が発生し、能登地方を中心に甚大な被害を及ぼしました。石川県トラック協会（久安常信会長）では、被災地域を支援するため、総力を挙げて緊急救援物資輸送を行いました。



トラックから自衛隊ヘリに物資を積み替え、空輸も行われました。



陥没、亀裂等による悪路の中、被災地へ物資輸送を行うトラック。



被災地では、道路の復旧作業にあたるダンプトラックも多数走行していました。



被災地域へ向け、物資を運ぶトラック。



被災地域（珠州市：写真左、輪島市：写真右）の物資拠点へ支援物資等を届けました。

「令和6年能登半島地震」は、元日に発生、志賀町、輪島市で最大震度7の揺れを観測し、多くの建物が倒壊したほか、法面の崩落や道路の陥没、亀裂等により幹線道路が寸断されるなど能登地方を中心に深刻な被害をもたらしました。

石川県トラック協会では、地震発生後、直ちに久安会長を本部長とする災害対策本部を設置し、関係機関・団体との連絡体制及び緊急輸送体制を整備したほか、翌2日からは会員事業者の安否や被害状況の確認を行い、各社の事業施設や設備に甚大な被害が確認されました。また、石川県から「災害応急対策用貨物自動車による緊急・救援輸送に関する協定」に基づく要請に対応し、会員事業者の協力のもと、緊急物資輸送を開始しました。

緊急物資輸送は、石川県が広域物資拠点に指定した石川県産業展示館（金沢市）から各市町の物資拠点まで行い、水や食料品のほか、毛布、段ボールベッド、ブルーシート、衛生用品などを輸送しました。



全国各地から支援物資を乗せたトラックが続々と広域物資拠点に到着しました。



広域物資拠点に指定された石川県産業展示館の様子。到着した大量の支援物資をここで仕分けし、被災地域の物資拠点へ届けました。



全ト協坂本克己会長（右から2人目）が現地視察を行ったほか、馳浩県知事（左から2人目）を訪問されました。久安会長（右）と佐々木紀衆議院議員（左）が同席しました。（1月17日/石川県庁）



斉藤鉄夫国土交通大臣（右）が石川県産業展示館を視察に訪れ、輸送状況を確認しました。坂本会長（左から2人目）、久安会長（左から2人目）、山田専務（左）が同席しました。（1月17日/産業展示館）

一方、能登半島への大動脈である「のと里山海道」が一時全面通行止めとなるなど、交通インフラの寸断により陸上輸送は困難を極め、被災地への救援物資輸送を完了し、帰社するまで丸一日を要することもありました。

また、第1次輸送拠点である産業展示館では、国が行うプッシュ型緊急物資送による支援物資が全国から続々と届けられる中、仕分けやピッキング、積込作業に時間がかかり、出発時間及び被災地への到着時間が遅くなるという課題も浮き彫りになっていました。

そのような中、拠点内の業務の効率化・合理化のため、災害物流専門家として派遣した北陸貨物運輸(株)取締役専務の山田実紀秀氏（当協会青年部会副部長）が、現場責任者のひとりとして陣頭指揮にあたり、入出荷データの構築及び物資輸送計画の策定など入出荷作業の支援に奔走するなど試行錯誤した結果、前日の積込作業が可能となり、被災地への輸送も早



い時間に完了できるよう改善されました。

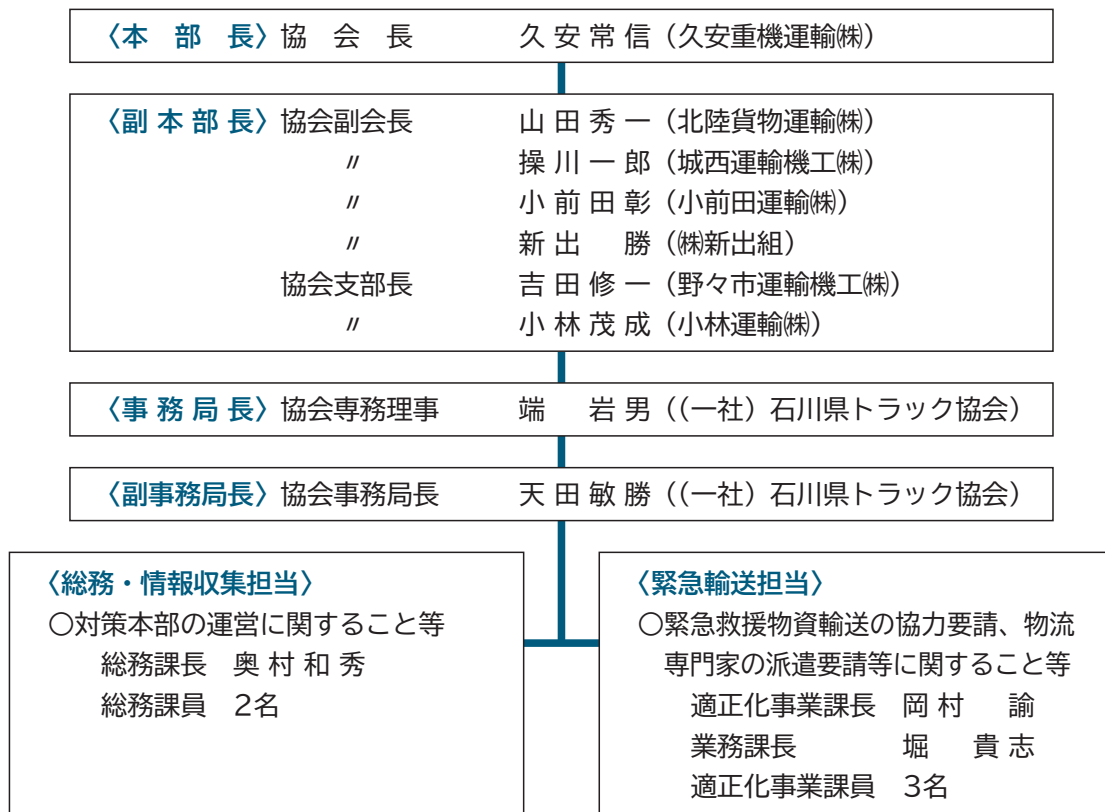
道路交通に関しては、道路管理者や建設関係者の一丸となった懸命の復旧作業により、交通網も徐々に回復し、被災地へと繋がる国道の交通渋滞も緩和されました。

2月1日に石川県と日本通運㈱が「令和6年能登半島地震における物資の緊急輸送等に係る協定書」を締結したことにより、発災後から石川県トラック協会が担ってきた救援物資輸送は2月12日で終了となりました。

石川県トラック協会では、1月2日から2月12日までの間に、会員事業者64社に協力をいただき、延べ551台の物資輸送を行いました。

被災地域の復興には、これから長い月日を要することになりますが、当協会では、被災された方々が従来の穏やかな生活を取り戻せるよう、そして、被災された会員事業者が事業再建できるよう、全力で取り組んでまいります。

災害対策本部組織体制(1月1日設置)



会員事業者の被災状況(2月12日現在)

支部	市町名	人的被害(従業員等)				建物被害(事務所等)				車両被害
		死者	安否不明者	負傷者	小計	全壊	半壊	一部損壊	小計	
奥能登	珠洲市					2	4		6	2
	輪島市		1		1	4	5	4	13	1
	能登町					1	4	5	10	3
	穴水町							2	2	
能登	七尾市			1	1			15	15	5
	中能登町							3	3	
	羽咋市							5	5	1
	宝達志水町							1	1	
金沢第1 金沢第2 金沢第3	志賀町						3	9	12	2
	かほく市							3	3	
	内灘町						1		1	1
	津幡町							1	1	
石川	金沢市			1	1			18	18	
	野々市市							1	1	
加南	白山市							5	5	
	川北町									
	能美市							1	1	
	小松市							1	1	
	加賀市									
	計		1	2	3	7	17	74	98	15

※金沢・加賀地域(金沢第一、第二、第三・石川・加南支部)については、被害状況調査による報告があった事業所のみ記載。

※安否不明者は石川県安否不明公表者

2月13日より、被災会員事業者を対象とした事業再建等に向けた特別相談窓口を、当会館内に設置しておりますので、ご遠慮なくご相談ください。(平日8:00~17:00)

緊急物資輸送の状況

出動日	輸送先	輸送品目	車両	出動台数
1月2日	輪島市、珠洲市、能登町、穴水町	食料、飲料水など	4トン	3台
1月3日	かほく市、志賀町、輪島市、珠洲市、能登町、穴水町	食料、飲料水、毛布、簡易トイレなど	4トン	22台
1月4日	内灘町、七尾市、輪島市、珠洲市、能登町、穴水町	食料、飲料水、仮設トイレなど	4トン、6トン、10トン	21台
1月5日	小松市、輪島市、珠洲市、能登町、穴水町	食料、飲料水、仮設トイレ、灯油など	4トン	25台
1月6日	輪島市、珠洲市、能登町、中能登町、穴水町	生活雑貨、灯油ポリタンクなど	4トン	9台
1月7日	七尾市、志賀町、輪島市、珠洲市、能登町、穴水町	生活雑貨、簡易トイレ、灯油、ブルーシートなど	4トン	11台
1月8日	羽咋市、七尾市、志賀町、輪島市、珠洲市、能登町、穴水町	生活雑貨、簡易トイレ、灯油、ブルーシートなど	4トン、6トン、10トン	18台
1月9日	羽咋市、七尾市、志賀町、輪島市、珠洲市、能登町、穴水町	簡易トイレ、ダンボールバット、灯油、衛星通信機器など	4トン、10トン	18台
1月10日	輪島市、珠洲市、能登町、穴水町	灯油、灯油ポリタンク、ストーブなど	2トン、4トン	15台
1月11日	羽咋市、七尾市、志賀町、輪島市、珠洲市、能登町、穴水町	簡易トイレ、ブルーシート、廃棄物など	4トン、10トン	17台
1月12日	志賀町、輪島市、珠洲市、能登町、穴水町	灯油、簡易トイレ、ブルーシートなど	4トン	14台
1月13日	小松市、七尾市、志賀町、輪島市、珠洲市、穴水町	簡易トイレ、ブルーシートなど	4トン、10トン	14台
1月14日	七尾市、志賀町、輪島市、珠洲市、能登町、穴水町	簡易トイレ、灯油、ドラム缶、ブルーシートなど	4トン、10トン	15台
1月15日	七尾市、志賀町、輪島市、珠洲市、能登町、穴水町	飲料水など	4トン、10トン	11台
1月16日	七尾市、志賀町、輪島市、珠洲市、能登町、穴水町	ダンボールベッド、パーテーションなど	4トン、10トン	11台
1月17日	志賀町、輪島市、珠洲市、能登町、穴水町	ダンボールベッド、ブルーシート、灯油、衛星通信機器など	2トン、4トン、8トン、10トン	15台
1月18日	七尾市、志賀町、輪島市、珠洲市、能登町、穴水町	ダンボールベッド、ブルーシートなど	4トン、10トン	11台
1月19日	七尾市、志賀町、輪島市、珠洲市、能登町、穴水町	ダンボールベッド、ブルーシートなど	4トン、10トン	12台
1月20日	七尾市、志賀町、輪島市、珠洲市、能登町、穴水町	ダンボールバット、ブルーシート、衣類、飲料水など	4トン、10トン	14台
1月21日	七尾市、志賀町、輪島市、珠洲市、能登町、穴水町	ダンボールバット、ブルーシート、衣類、飲料水、灯油など	2トン、4トン、10トン	13台
1月22日	七尾市、志賀町、輪島市、珠洲市、能登町、穴水町、小松市	ダンボールバット、ブルーシート、衣類、飲料水など	4トン、10トン	13台
1月23日	七尾市、志賀町、輪島市、珠洲市、穴水町、内灘町	ダンボールバット、ブルーシート、衣類、飲料水など	4トン、10トン	10台
1月24日	七尾市、志賀町、輪島市、珠洲市、穴水町、内灘町	ダンボールバット、ブルーシート、衣類、飲料水など	4トン、10トン	10台
1月25日	七尾市、志賀町、輪島市、珠洲市、穴水町	ダンボールバット、ブルーシート、衣類、飲料水など	4トン、10トン	10台
1月26日	七尾市、志賀町、輪島市、珠洲市、能登町、穴水町、内灘町	ダンボールバット、ブルーシート、衣類、飲料水、軽油など	2トン、4トン、10トン	11台
1月27日	七尾市、志賀町、輪島市、穴水町、中能登町、内灘町	ダンボールバット、ブルーシート、衣類、飲料水など	4トン、10トン	12台
1月28日	七尾市、志賀町、輪島市、珠洲市、穴水町	ダンボールバット、ブルーシート、衣類、飲料水など	4トン、10トン	12台
1月29日	七尾市、志賀町、輪島市、珠洲市、能登町、能美市	ダンボールバット、ブルーシート、衣類、飲料水など	4トン、10トン	11台
1月30日	七尾市、志賀町、輪島市、珠洲市、能登町、内灘町	ダンボールバット、ブルーシート、衣類、飲料水など	4トン、10トン	11台
1月31日	七尾市、志賀町、輪島市、珠洲市、穴水町	ダンボールバット、ブルーシート、衣類、飲料水など	4トン、10トン	10台
2月1日	七尾市、志賀町、輪島市、穴水町、小松市	ダンボールバット、ブルーシート、衣類、飲料水、灯油など	4トン、8トン、10トン	12台
2月2日	七尾市、志賀町、輪島市、珠洲市、穴水町、能登町	ダンボールバット、ブルーシート、衣類、飲料水など	4トン、10トン	12台
2月3日	七尾市、志賀町、輪島市、珠洲市、能登町	ダンボールバット、ブルーシート、衣類、飲料水など	4トン、10トン	11台
2月4日	七尾市、志賀町、輪島市、能登町	ダンボールバット、ブルーシート、衣類、飲料水など	4トン、10トン	10台
2月5日	七尾市、志賀町、輪島市、珠洲市、能登町、穴水町	ダンボールバット、ブルーシート、衣類、飲料水など	4トン、10トン	12台
2月6日	七尾市、志賀町、輪島市、珠洲市、能登町、穴水町	ダンボールバット、ブルーシート、衣類、飲料水など	1トン、4トン、10トン	12台
2月7日	七尾市、志賀町、輪島市、珠洲市、能登町、穴水町	ダンボールバット、ブルーシート、衣類、飲料水など	4トン、10トン	13台
2月8日	七尾市、志賀町、輪島市、珠洲市、能登町、穴水町	ダンボールバット、ブルーシート、衣類、飲料水など	4トン、10トン	16台
2月9日	七尾市、志賀町、輪島市、珠洲市、能登町、穴水町	ダンボールバット、ブルーシート、衣類、飲料水など	4トン、8トン、10トン	16台
2月10日	七尾市、志賀町、輪島市、珠洲市、能登町、穴水町	ダンボールバット、ブルーシート、衣類、飲料水など	4トン、10トン	13台
2月11日	七尾市、志賀町、輪島市、珠洲市、能登町、穴水町	ダンボールバット、ブルーシート、衣類、飲料水など	4トン、10トン	14台
2月12日	七尾市、志賀町、輪島市、珠洲市、能登町、穴水町	ダンボールバット、ブルーシート、衣類、飲料水など	4トン、10トン	13台

令和6年(2024)能登半島地震に係る事業者支援施策一覧

融資	設備や施設を復旧したい 売上減で資金繰りが厳しい	日本政策金融公庫による 資金繰り支援 国	○令和6年能登半島地震特別貸付 (1/31より取扱開始) 【限度額】 中小企業: 別枠3億円 国民生活: 上乗せ6千万円 等 【金利】 所定の金額を限度に、 当初3年間 災害金利▲0.9% 等 ※ 4年目以降は▲0.5%	日本政策金融公庫 金沢支店中小企業事業 076-231-4275 金沢支店国民生活事業 0570-045-202 小松支店国民生活事業 0570-045-445
		信用保証による 資金繰り支援 国	災害関係保証、セーフティネット保証 4号 により、一般保証とは別枠での保 証枠の利用が可能 伴走支援型特別保証の利用に必要な 計画提出の猶予 等 ゼロゼロ融資等のリスク時の保証料補助 (リスク時に係る追加保証料負担ゼロ)	石川県信用保証協会 076-222-1550
		県融資制度 県	○物価高騰対策等総合支援特別融資 【限度額】1億円 【金利】 1.0% 等 【保証料】 免除 ○災害対策融資 【限度額】8,000万円 【金利】 1.0% 【保証料】0.33~1.35%	県内金融機関
補助金・助成金	前向きな取り組みにより、 災害からの事業再建を図りたい	持続化補助金 (災害支援枠) 国 1次公募 2/1~2/29	被災小規模事業者による販路開拓 等の事業再建に向けた取り組みを 最大 200万円 まで 2/3 補助	<商工会議所地区> 最寄りの商工会議所 又は <商工会地区> 最寄りの商工会
	設備や施設を復旧したい	なりわい再建支援補助金 県 公募 未定	設備や施設の復旧整備に係る経費を、 最大 15億円 まで 3/4 補助	なりわい再建支援補助金 に関するお問い合わせ先 0570-076-225

※令和6年2月19日時点の国や県（関係団体含む）の主な支援策をまとめた一覧です。支援メニューの詳細や最新の情報は、各連絡先までお問い合わせください。

各種支援制度の総合窓口はこちら

- ワンストップ[®]相談窓口
0120-330-955（9時~18時 ※土日祝を含む）
- 能登事業者支援センター
0768-26-2380（10時~17時 ※16時受付終了）

補助金・助成金	商店街が所有する設備や施設を復旧したい	商店街復旧事業補助金 <small>公募 未定</small>	被災したアーケードや街路灯等の復旧整備にかかる費用及び、来街を妨害するような障害物の除去費の 3/4 を補助	石川県経営支援課 076-225-1521
	イベント等の取り組みにより、商店街のにぎわいを創出したい	商店街にぎわい創出補助金 <small>公募 2/16~4/19</small>	災害の影響により、来街者数及び売上が減少した商店街が実施する「にぎわい創出の取組み」を最大 100万円 まで定額補助	石川県経営支援課 076-225-1521
	伝統工芸事業者が事業を再開したい	伝統的工芸品産業支援補助金（災害復興事業） <small>公募 未定</small>	伝統的工芸品（国指定）の製造を再開するために必要な ①設備・機器等の購入費及び修繕費 ②原材料の購入費及び型等の試作・製作費を最大 1,000万円 まで 3/4 補助	経済産業省 中部経済産業局 産業部 製造産業課 052-951-2724
		伝統工芸事業者再建支援事業費補助金 <small>公募 未定</small>	伝統的工芸品（県指定・稀少）の製造を再開するために必要な ①設備・機器等の購入費及び修繕費 ②原材料の購入費及び型等の試作・製作費を最大 1,000万円 まで 3/4 補助	石川県経営支援課 伝統産業振興室 076-225-1526
	雇用を維持したい	雇用調整助成金	一定要件で、休業手当等の 2/3 (大企業)もしくは 4/5 (中小企業)、最大 8,490円/日 を助成	石川労働局 職業安定部職業対策課 076-265-4428
		雇用保険の特例	被災により事業所が休止・廃止したために休業して賃金の支払いがない場合に、 実際に離職していなくても雇用保険の失業給付を受給できる	石川労働局 職業安定部職業安定課 076-265-4427

※令和6年2月19日時点の国や県（関係団体含む）の主な支援策をまとめた一覧です。支援メニューの詳細や最新の情報は、各連絡先までお問い合わせください。

各種支援制度の総合窓口はこちら

○ワンストップ相談窓口
0120-330-955（9時～18時 ※土日祝を含む）

○能登事業者支援センター
0768-26-2380（10時～17時 ※16時受付終了）

■ 商工会・商工会議所等の支援機関では、各種支援制度の活用サポートを行っています。

金沢商工会議所 金沢市尾山町9-13	076-263-1151	珠洲商工会議所 珠洲市飯田町1-1-9	0768-82-1115
小松商工会議所 小松市園町二1	0761-21-3121	白山商工会議所 白山市西新町159-2	076-276-3811
七尾商工会議所 七尾市三島町70-1	0767-54-8888	石川県商工会連合会(※) 金沢市鞍月2-20	076-268-7300
輪島商工会議所 輪島市河井町20-1-1	076-225-1525	(公財)石川県産業創出支援機構 金沢市鞍月2-20	076-267-1244
加賀商工会議所 加賀市小菅波町1-130 クロスガーデン3階	0761-73-0001	石川県中小企業団体中央会 金沢市鞍月2-20	076-267-7711

※お近くの商工会にお問い合わせいただくことも可能です。



TOP NEWS

トップニュース

避難所での炊き出し 支援活動を実施!!

～青年部会がボランティア活動～

青年部会（東崎真也部会長）は、2月4日（日）、姫交流センター（鳳珠郡能登町）において、令和6年能登半島地震の避難者に対する炊き出しボランティア支援活動を行いました。

物流事業者として被災地に救援物資輸送を行う傍ら、青年部会として出来ることをとの想いから、正副部会長が中心となり、本活動による被災者支援を企画、本活動に賛同する有志が集まり行動に移しました。

活動の実施にあたっては、部会員の山本外志男氏（みなと梱包運送(株)代表取締役）が事前に現地の担当者と調整を重ね、指定された活動場所において、青年部会で準備した食料や調理器具等を使い、避難者にチャージやおでんなどを提供しました。

東崎部会長は、「避難所での生活を余儀なくされている方々に温かい食事を提供したいとの想いで実施した。現地の方には大変喜んでいただき、感謝の言葉をいただいた。年度内に再度、本支援活動を計画したい」と述べられました。

また、青年部会では、「令和6年能登半島地震災害見舞金」を募り、被災された部会員の事業再建を支援するなどの活動も行っていきます。

ご案内

令和6年度陸災防技能講習等日程

1. フォークリフト運転技能講習

月 別	学 科		実 技 A			実 技 B			受 付 開始日
	金	土	1日目	2日目	3日目	1日目	2日目	3日目	
	13:00 } 18:00	8:20 } 18:00	8:20 } 17:40	8:20 } 17:40	8:20 } 18:30	8:20 } 17:40	8:20 } 17:40	8:20 } 18:30	
R6年4月		6※中止しました	3日	14日	10日	11※中止しました	月	6日(水)	
5月		11※中止しました	3日	19日	15日	16※中止しました	月	11日(木)	
6月		8※中止しました	5日	16日	12日	13※中止しました	月	8日(水)	
7月		6※中止しました	3日	14日	10日	11※中止しました	月	6日(木)	
9月		7日	8日	14日	15日	11日	12日	13日	8月 7日(水)
10月	(免許なし) 11日	12日	13日	19日	20日	/			9月12日(木)
11月		9日	10日	16日	17日	13日	14日	15日	10月 9日(水)
12月		7日	8日	14日	15日	/			11月 7日(木)
R7年1月		11日	12日	18日	19日	/			12月11日(水)
2月		8日	9日	15日	16日	12日	13日	14日	1月 8日(水)

* 最少開催人数に達しない場合、または、1月、2月の天候不順の場合は中止することがありますのでご了承下さい。


- 2. フォークリフト運転業務従事者安全教育講習 (1ヶ月前より受付開始) 令和7年 1月25日(土)
- 3. はい作業主任者技能講習 (1ヶ月前より受付開始) 令和6年11月22日(金)～11月23日(土)
- 4. 交通労働災害防止担当管理者教育 (1ヶ月前より受付開始) 令和7年 2月18日(火)

フォークリフト運転競技大会 石川県大会
令和6年8月24日(土)

お問合せ 陸災防石川県支部 TEL 076-239-2393

新たに運転者を雇い入れた場合には！

STEP.1

 過去3年間の事故歴の把握
(運転記録証明書等)

事故なし

事故あり

65歳未満

65歳以上

STEP.2


初任診断



適齢診断


特定診断

過去3年間に初任診断を受診していた場合は除く。

eラーニング
サービスを
ご活用ください
P12参照

STEP.3


初任運転者特別指導

過去3年間に事業用自動車の
運転者として選任されてい
た場合は除く。


適齢運転者特別指導


初任運転者特別指導
(該当する場合)


事故惹起運転者特別指導


適齢運転者特別指導
(該当する場合)


初任運転者特別指導
(該当する場合)

 実施時期 乗務する前に実施。

※但し、やむを得ない事情がある場合は、乗務を開始した後、1ヶ月以内に実施すること。



この他、雇入時健康診断を受診 ※過去3ヶ月以内に受診した場合は除く。

会員限定
無料



国土交通省が定める「初任運転者に対する特別な指導」に対応した

初任運転者の 教育を パソコン・スマホで

実際の車両を用いて行う指導項目は、
費用を提供

12時間をカバー

国土省が定める12項目
必要学習時間15時間以上の内12時間を学習
※実車教育は除く。

修了証・教育記録を発行

会員限定

初任運転者指導教育

受講予約は、
当協会ホームページから

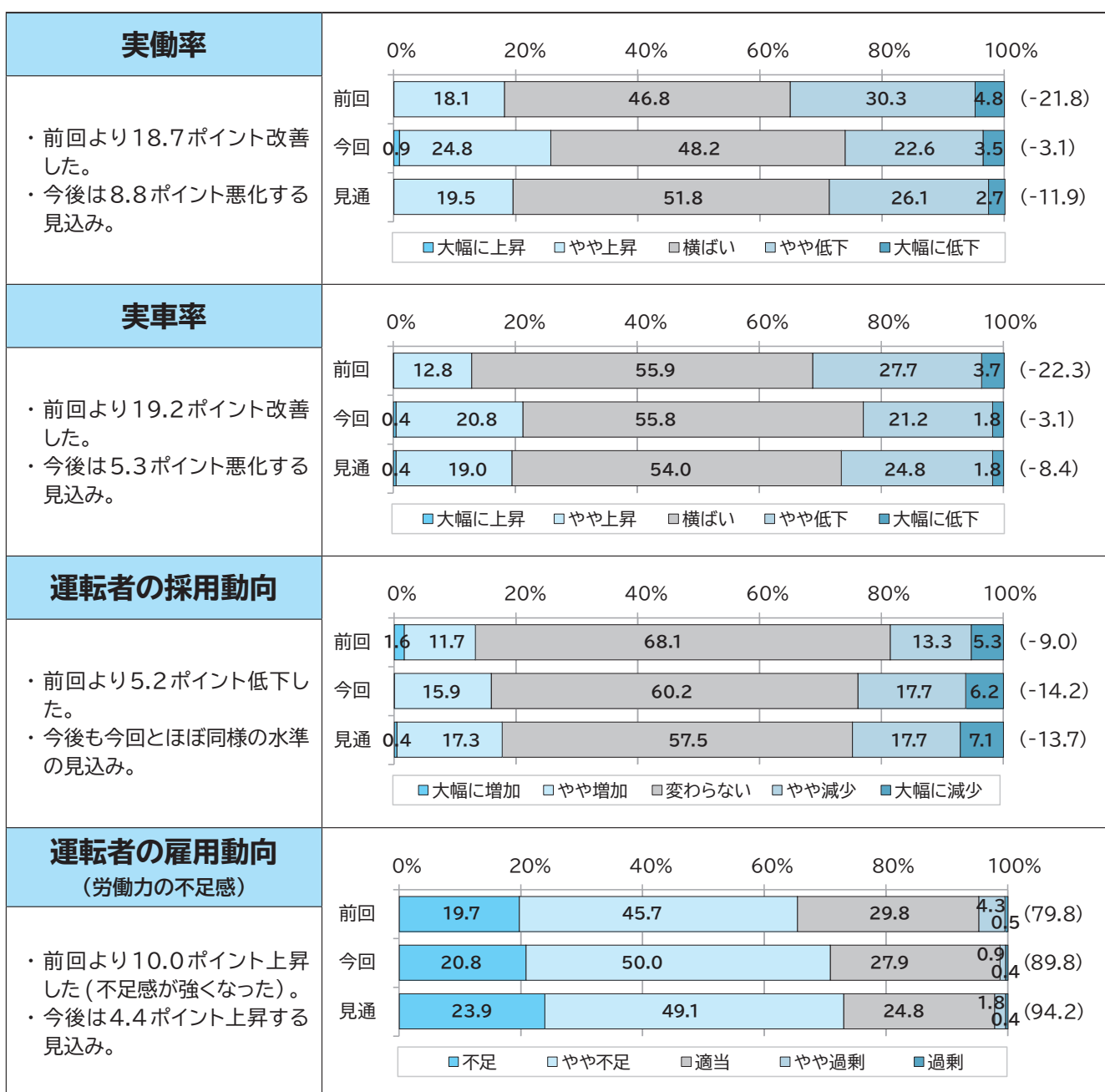


全日本トラック協会

トラック運送業界の景況(速報)～令和5年10月～12月期～

共通の概況①：今回(令和5年10月～12月期)の状況と今後の見通し

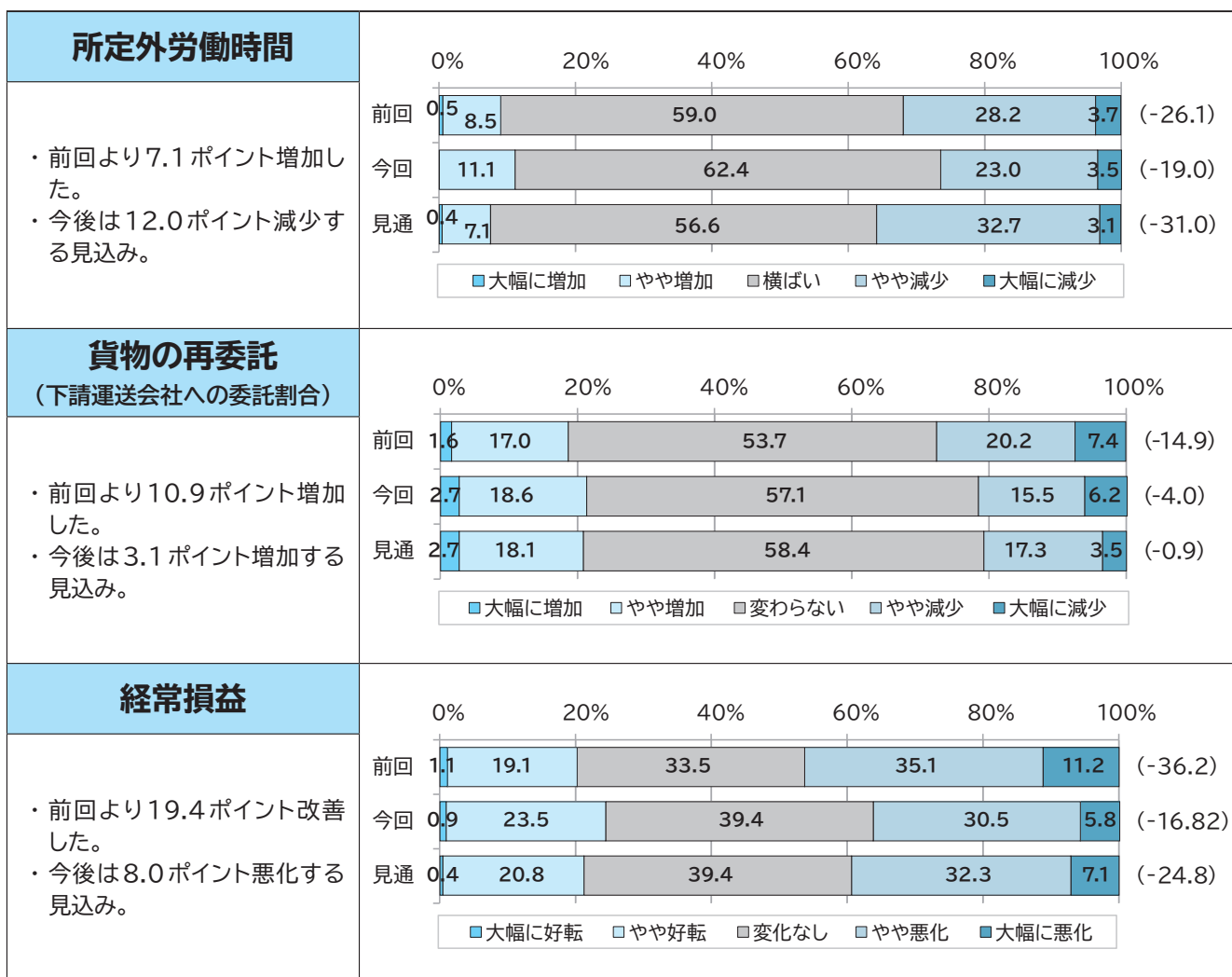
今回の状況	<ul style="list-style-type: none"> ・実働率は▲3.1(前回▲21.8)と18.7ポイント改善、実車率は▲3.1(前回▲22.3)と19.2ポイント改善し、輸送効率は改善傾向を示した。 ・運転者の採用動向は▲14.2(前回▲9.0)と5.2ポイント低下、運転者の雇用動向(労働力の不足感)は89.8(前回79.8)と10.0ポイント上昇(不足感が強くなった)、運転者労働力の不足感は強くなった。
今後の見通し	<ul style="list-style-type: none"> ・実働率は▲11.9(今回▲3.1)と8.8ポイント悪化、実車率は▲8.4(今回▲3.1)と5.3ポイント悪化し、輸送効率は悪化する見込みである。 ・運転者の採用動向は▲13.7(今回▲14.2)と改善するが、運転者の雇用動向(労働力の不足感)は94.2(今回89.8)と4.4ポイント上昇、運転者労働力の不足感は一段と強くなる見込みである。



(注4)雇用状況については、上段は前回(R5.7月～9月期)の状況、中段は今回(R5.10月～12月期)の状況、下段は今後(R6.1月～3月期)の見通しを示しているが、前回及び今回は前年同期比ではなく「その期の状況」を、見通しは「前年同期比の見通し」を集計している。

共通の概況②：今回（令和5年10月～12月期）の状況と今後の見通し

今回の状況	<ul style="list-style-type: none"> ・所定外労働時間は▲19.0（前回▲26.1）と7.1ポイント増加、貨物の再委託（下請運送会社への委託割合）は▲4.0（前回▲14.9）と10.9ポイント増加した。 ・経常損益は▲16.8（前回▲36.2）と19.4ポイント改善した。
今後の見通し	<ul style="list-style-type: none"> ・所定外労働時間は▲31.0（今回▲19.0）と12.0ポイント減少し、貨物の再委託は▲0.9（今回▲4.0）と3.1ポイント増加の見込みである。 ・経常損益は▲24.8（今回▲16.8）と8.0ポイント悪化する見込みである。



【調査の概要】

平成5年3月より開始、以降3カ月ごとに実施。第124回調査は、令和6年1月1日に、モニターに対して調査開始、令和6年1月31日回収分までを集計。

特積	一般	回答事業者全体
92	448	478

国土交通省

貨物自動車運送事業法に基づく初の「勧告」を実施 ～トラックGメンによる「集中監視月間」(令和5年11月・12月)～

国土交通省は、トラックGメンによる「集中監視月間」(令和5年11月・12月)の取組結果を公表し、貨物自動車運送事業に基づく初の「勧告」を実施したことを発表しました。

国土交通省では、令和5年11月・12月をトラックGメンによる「集中監視月間」と位置付け、適正な取引を阻害する疑いのある悪質な荷主や元請事業者等に対する監視を抜本強化し、164件の「要請」と47件の「働きかけ」を実施しました。

加えて、過去に「要請」を受けたにもかかわらず、依然として違反原因行為をしている疑いのある荷主等に対し、初めて2件の「勧告」を実施しました。

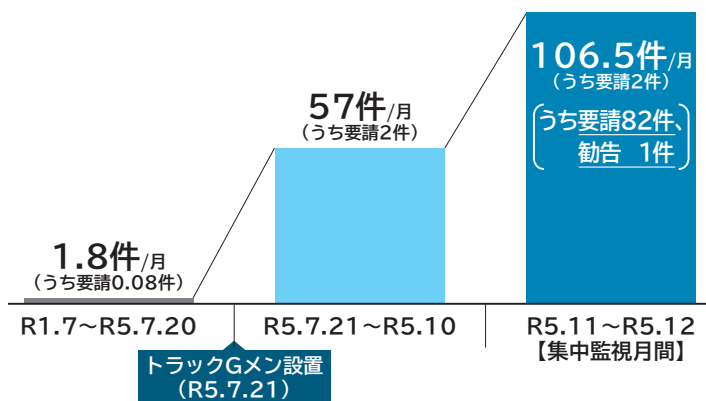
「集中監視月間後」も、悪質な荷主等への監視を徹底するとともに、今般「勧告」「要請」等の対象となった荷主等については、トラックGメンによるフォローアップを継続し、改善が図られない場合は更なる法的措置の実施も含め、厳正に対処することとしております。

その他、詳細等につきましては、国土交通省のホームページをご確認ください。

https://www.mlit.go.jp/report/press/jidosha04_hh_000292.html

トラックGメンの活動実績

〈月当たりの「働きかけ」「要請」「勧告」平均実施件数〉



「集中監視月間」の取組

集中監視月間における実績

- 勧告：2件【初】(荷主1、元請1件)
 - 要請：164件(荷主82、元請77、その他5)
 - 働きかけ：47件(荷主26、元請19、その他2)
- ⇒ 計213件の法的措置を実施

主な違反原因行為

- 長時間の荷待ち (62%)
- 運賃・料金の不当な据置き (14%)
- 契約になかった附帯業務 (13%)
- 無理な運送依頼 (7%)
- 過積載運行の要求 (3%)
- 異常気象時の運行指示 (1%)

「勧告」を行った荷主等

勧告を行った年月日	荷主等	氏名又は名称	本社所在地	違反原因行為の内容	(参考)	
					要請を行った年月	違反原因行為の内容
令和6年1月26日	荷主	王子マテリア株式会社	東京都中央区銀座5丁目12番8号	・長時間の荷待ち	令和4年8月	・長時間の荷待ち
令和6年1月26日	元請	ヤマト運輸株式会社	東京都中央区銀座2丁目16番10号	・長時間の荷待ち ・契約にない附帯業務 ・運賃・料金の不当な据置き ・過積載運行の指示 ・その他の無理な運送依頼	令和4年11月	・過積載運行の指示

EVENT CALENDAR 3月の行事予定

1日(金)	全ト協助成金担当者会議（東京都）
4日(月)	石川県道路安全・円滑化検討委員会（金沢河川国道事務所） 地域国際物流戦略チーム幹事会（Web）
5日(火)	全ト協ダンプトラック部会正副部会長会議（東京都） 全ト協各トラック協会ダンプトラック部会長会議（東京都） 全ト協各トラック協会ダンプトラック部会長及びワーキンググループ合同会議（東京都）
6日(水)	第 86 回正副部会長会・第 86 回総務委員会合同会議（石川県トラック会館） 第 360 回理事会・第 333 回交付金運営委員会合同会議（石川県トラック会館）
7日(木)	全ト協理事会（東京都） 全国適正化事業実施機関本部会長会議（東京都）
8日(金)	石川支部第 50 回運営委員会（グランドホテル白山） 青年部会第 2 回青年経営者研修会（石川県小松市團十郎芸術劇場うらら）
13日(水)	物流 2024 年問題を乗り越えるためのセミナー（石川県地場産業振興センター） 全ト協セメント部会（東京都）
15日(金)	災害対策本部事務局会議（金沢市内）
18日(月)	石川運輸支局・適正化実施機関月例会議（石川県トラック会館）
22日(金)	適正化事業指導員全国研修「スキルアップ研修」（東京都） 金沢第二支部第 36 回運営委員会（北都） 金沢第一支部第 41 回運営委員会（高崎）
26日(火)	金沢第三支部第 35 回運営委員会（石川県トラック会館）
27日(水)	タンクトラック部会第 4 回正副部会長会議（北都）
28日(木)	建設輸送部会第 7 回正副部会長会議（石川県トラック会館）

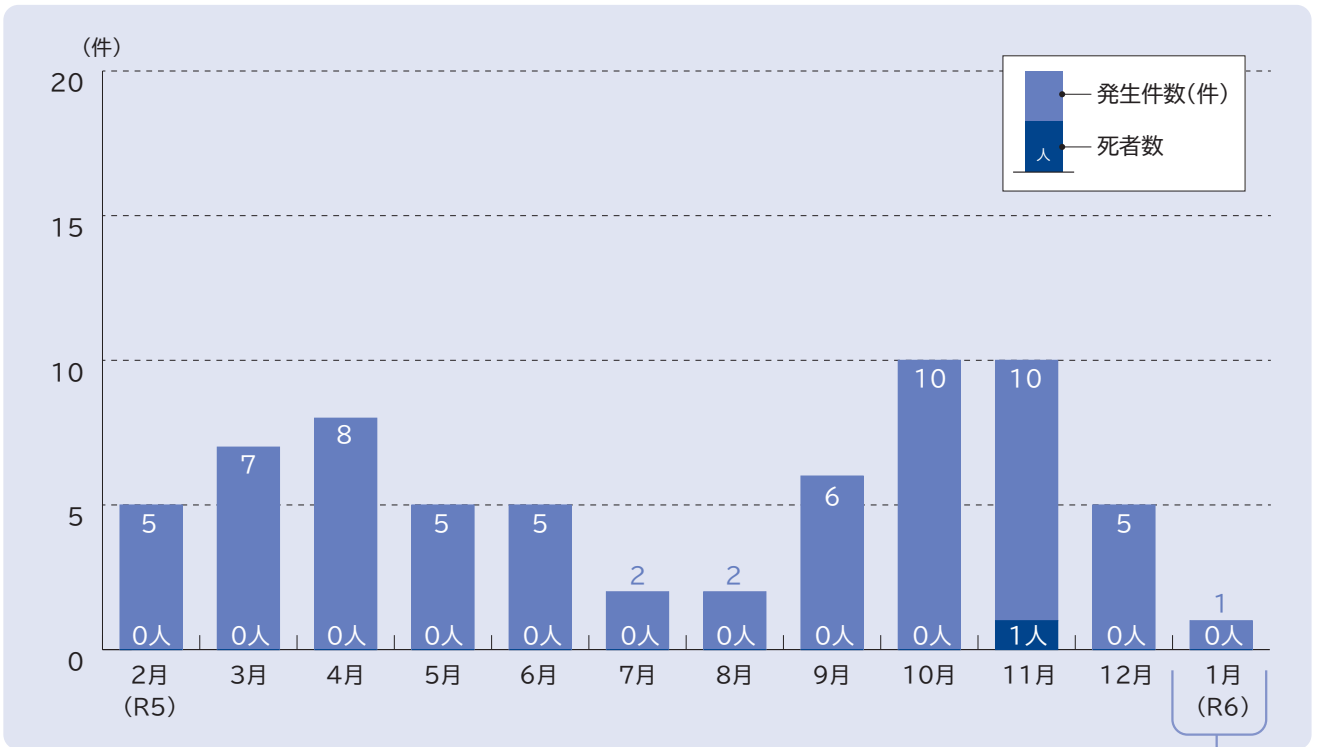
会員名簿の変更

項	行	事業者名	変更項目	変更内容
31	22	NXトランスポート(株)金沢支店	営業所代表者名	前田 保
32	14	(有)城寛商事	支部 〒 所在地	石川支部 924-0003 白山市中新保町 560-1
33	4	日本通運(株)	営業所代表者名	小林 篤弘
34	5	(株)ミツノリ	営業所代表者名	藤永 光秋
37	29	共進運輸(株)	代表者名	篠寄 幸一郎
43	19	金沢デンカ生コン輸送(株)	代表者名	堤 英
44	21	中作運輸(株)	支部 〒 所在地	金沢第二支部 920-0209 金沢市湊 2-42-5
51	12	長良通運(株)	代表者名	水谷 かをり
55	9	(有)山喜商事	代表者名	山本 駿



交通事故情報

石川県内 事業用貨物車の交通事故発生状況(第1当事者)



内訳 令和6年事故類型別発生状況(1月)

	人对車両	車両相互							車両 単独	列車	計
		正面衝突	追突	出会い頭	追越・追抜	すれ違い時	右・左折時	その他			
件数	0(±0)	0(±0)	0(-2)	0(±0)	0(±0)	0(±0)	0(±0)	1(+1)	0(±0)	0(±0)	1(-1)
死者	0(±0)	0(±0)	0(±0)	0(±0)	0(±0)	0(±0)	0(±0)	0(±0)	0(±0)	0(±0)	0(±0)

※ () 内は昨年比

(提供/石川県警)

(参考)

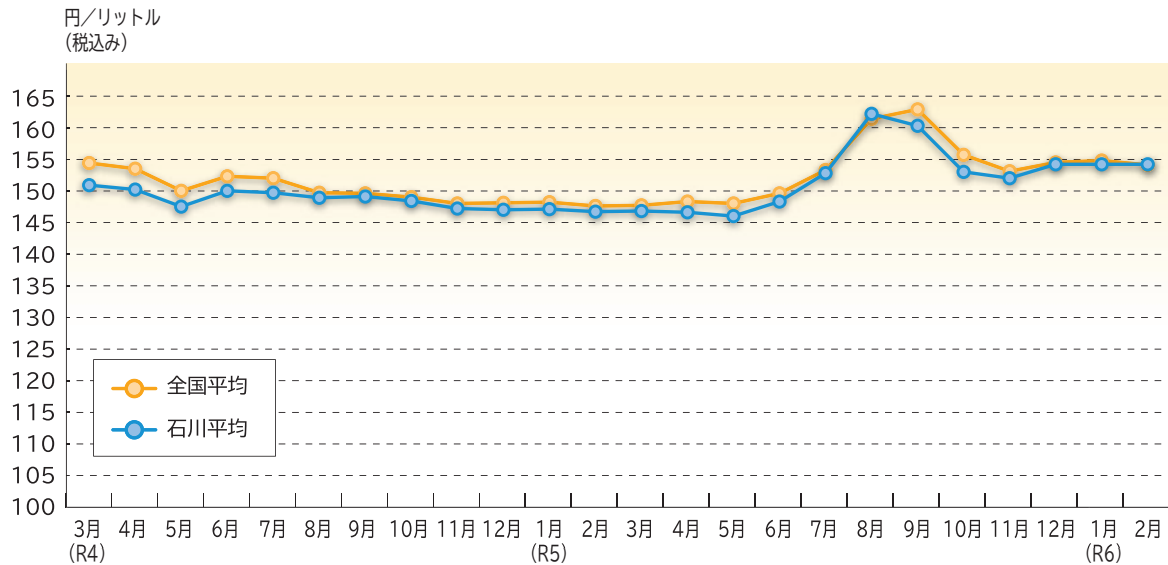
石川県内全車種(乗用車含む) 令和6年交通事故発生状況 1月(増減)

発生件数	死者数(人)
121(-27)	2(-1)



軽油価格情報

軽油小売価格推移表 経済産業省調べ “給油所軽油小売価格”

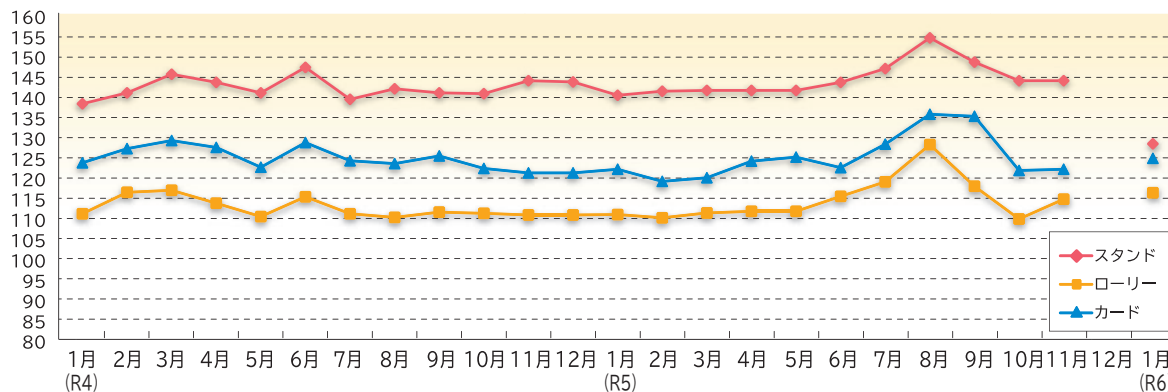


(平均価格)	R5 2月	3月	4月	5月	6月	7月	8月	9月	10月	11月	12月	R6 1月	2月
全国	147.6	147.7	148.3	148.0	149.6	153.3	161.4	162.9	155.7	153.1	154.5	154.8	154.1
石川	146.7	146.8	146.6	146.0	148.3	152.8	162.2	160.3	153.0	152.0	154.2	154.2	154.2

石ト協 軽油価格等実態調査結果報告

●調査方法…県内30事業者へのアンケート調査

(地域：石川県内)



(消費税抜き)

(平均価格)	R5 1月	2月	3月	4月	5月	6月	7月	8月	9月	10月	11月	12月	R6 1月
スタンド	140.0	141.0	141.2	141.2	141.2	143.2	146.6	154.2	148.2	143.6	143.6	—	128.0
ローリー	110.5	109.7	110.9	111.3	111.3	115.0	118.6	127.8	117.5	109.4	114.3	—	115.9
カード	121.7	118.7	119.6	123.7	124.7	122.1	127.9	135.3	134.8	121.4	121.7	—	124.4
値上げ 要請額	0.5 (3社)	0 (1社)	3.0 (3社)	0 (0社)	0 (1社)	4.3 (5社)	0 (9社)	7.6 (10社)	0 (7社)	0 (6社)	3.8 (6社)	—	2.1 (6社)

※値上げ要請額は、要請があった事業者の平均額。()内は、要請のあった事業者数。
 ※令和5年12月分の軽油価格調査は「令和6年能登半島地震」の影響等により実施できず。

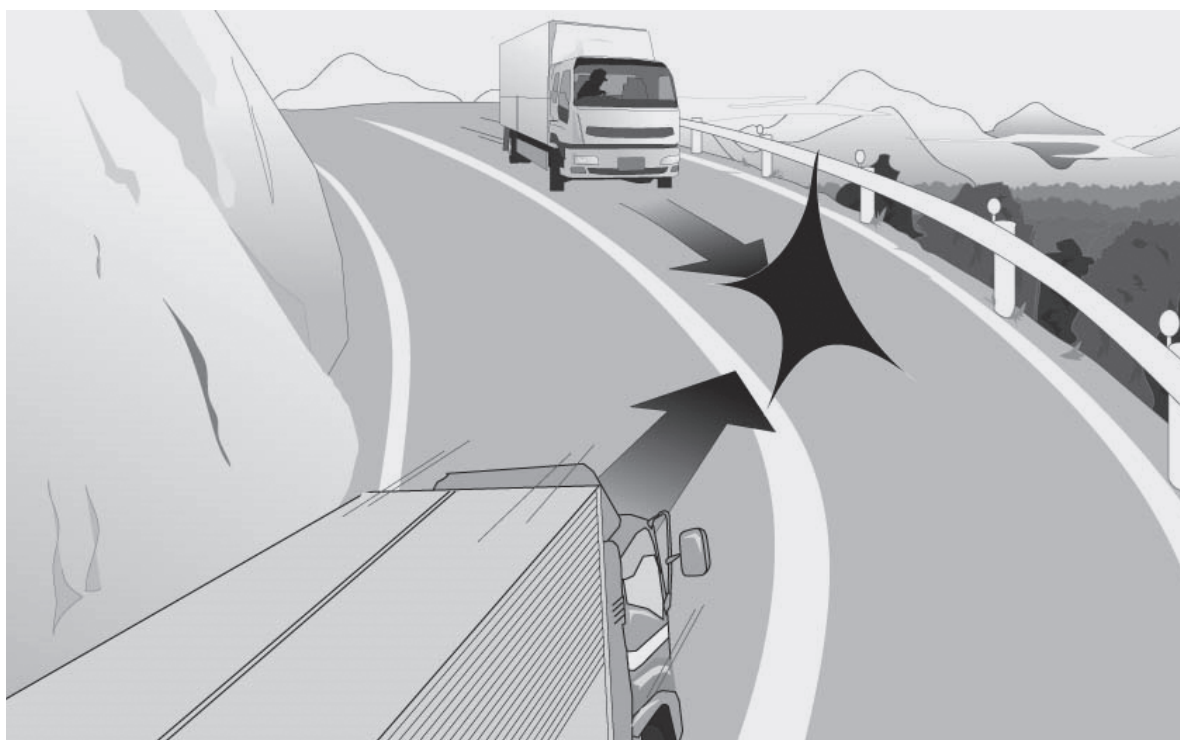
事故に
学び
安全運転に
生かす

事例研究 Re-Study9

カーブでの正面衝突

事故の概要

- 発生日時 9月〇日(〇) 午前11時20分頃 天候 晴れ
- 発生状況 運転車が荷主先に向かってカーブの多い山間部の道路を走行中に、センターラインをオーバーしてしまい、対向してきた相手運転車と正面衝突となり相手運転者が死亡したものの。
- 事故当事者 35歳男性 相手側 44歳男性
- 事故原因 運転者は、配送先へ向かってカーブの続く山間部の道路を走行していました。カーブとアップダウンの続く道路でしたが、交通量は少なくすれ違う車両もほとんど無かったため、ややハイペースで走行していました。そして大きめの左カーブに進入したところ、思ったよりカーブがきつく、減速が不十分だった運転車両はセンターラインをオーバーしてしまい、ちょうどそこへ対向してきた相手運転車と正面衝突となってしまいました。カーブは進入してから思ったよりもきつuitと感ずることがあるものです。進入前には十二分に減速し、必ず対向車を想定してカーブの先の見えない危険を予測したいものです。



提供：中部交通共済協同組合 事故防止部

被害／損害

44歳男子死亡

総損害額 8,200 万円

■被害概要

- ・被害者の職業 トラック運転手
- ・被害状況 多発外傷により即死

■損害額内容

・逸失利益	5,050万円
・慰謝料（死亡）	3,000万円
・葬儀費	135万円
・その他	15万円
計	8,200万円

■運転者について

180日間運転免許停止の行政処分を受けました。

被害者について

事故当日、早朝に出かけていった被害者が、変わり果てた姿で帰ってくるとは、まさか家族にも想像がつかなかったことでしょう。妻は被害者の朝食を作ったりして、被害者と朝に言葉を交わしていました。しかし、高校生の娘と中学生の息子は前日に被害者と話したのが最後になりました。

多くの人々は、変わらない日常が明日もまた何事もなく続いていくと思っています。

しかし、交通事故はあまりにも残酷に平凡な幸福を壊してしまいます。

この事故は正面衝突でしたので、運転者が命を落としていたかもしれません。実際、運転者は事故により脳内出血をおこし、しばらくの間、入院を余儀なくされています。

被害者ですが、妻や子や両親などとのしあわせな日々も唐突に終わらされました。職場においてもチームのリーダーとして活躍していました。被害者の家族も一家の支柱を失った悲しみこそ、なかなか癒えませんでした。いまでは悲しみをどこかに抱えつつ、それでも毎日を送っています。

この事故から学ぶ事

カーブ走行時には遠心力が作用し、車の走行安定性が損なわれやすい上に、先の見通しにも限りがあるなど、直線道路の走行時にはない特有の危険がいっぱいです。どんなカーブでも、必ず事前に減速して進入するというスロー・インの鉄則を実行することが大切です。

それに、自分が進んでいく先の視野が確保されていない道路においては、速度が低いほうが危険を発見したときにスピードダウンするなど、危険を回避する行動がとりやすくなります。

また、この事故の背景には「だろー運転」があるように思われます。交通量が少ないからといって、対向車が来ないとは限りません。見えない死角の危険を感じ取って、対向車が来る「かもしれない」と運転していれば、このような事故は防ぐことが出来たのではないのでしょうか。

カーブは進入してから思ったよりもきつuitと感ずることがあるものです。進入前には十二分に減速し、必ず対向車を想定してカーブの先の見えない危険を予測したいものです。

提供：中部交通共済協同組合 事故防止部

ラッピングトラックが被災地へ



2月8日、「がんばろう石川」のメッセージを掲げたフジトランSPORT(株)のランピングトラックが、支援物資を被災地に届けました。

加賀・金沢
地区

「令和6年能登半島地震災害見舞金」

石川県トラック協会では、「令和6年能登半島地震」で被災された会員を支援するため、加賀・金沢地区の会員の皆様から災害見舞金を受け付けております。寄せられた災害見舞金の配布先、配分基準等は、災害対策本部会議（正副会長会・総務委員会）での協議を経て、理事会で決定します。

◇お振込みの場合

以下の口座へお振込みをお願いいたします。

銀行名： 北國銀行 本店営業部
口座番号： 普通預金 787753
口座名義： 令和6年能登半島地震災害見舞金 一般社団法人石川県トラック協会
開設期間： 令和6年1月9日（火）～令和6年12月31日（火）
その他： 災害見舞金をいただいた方はホームページに掲載します。なお、掲載を希望されない方は事務局までご連絡ください。
※掲載事項：事業者名、住所（市町まで）、金額
支払者全員に預かり証を発行します。

◇ご持参される場合

石川県トラック会館 1階 一般社団法人石川県トラック協会事務局
（石川県金沢市粟崎町4丁目84番地10 / TEL076-239-2511）